

Hiérarchie Complète

Modèles d'IA



Classification structurée des modèles d'intelligence artificielle, organisée selon leur niveau de généralité, leurs relations conceptuelles et leur complexité technique. Partant des paradigmes fondamentaux jusqu'aux architectures les plus sophistiquées, ce guide offre une cartographie complète de l'écosystème de l'IA, facilitant la compréhension des connexions entre les différentes approches et technologies.



par Patrice Paradis

NIVEAU 1: PARADIGMES FONDAMENTAUX

1.1 Modèles d'Apprentissage Automatique (Machine Learning)

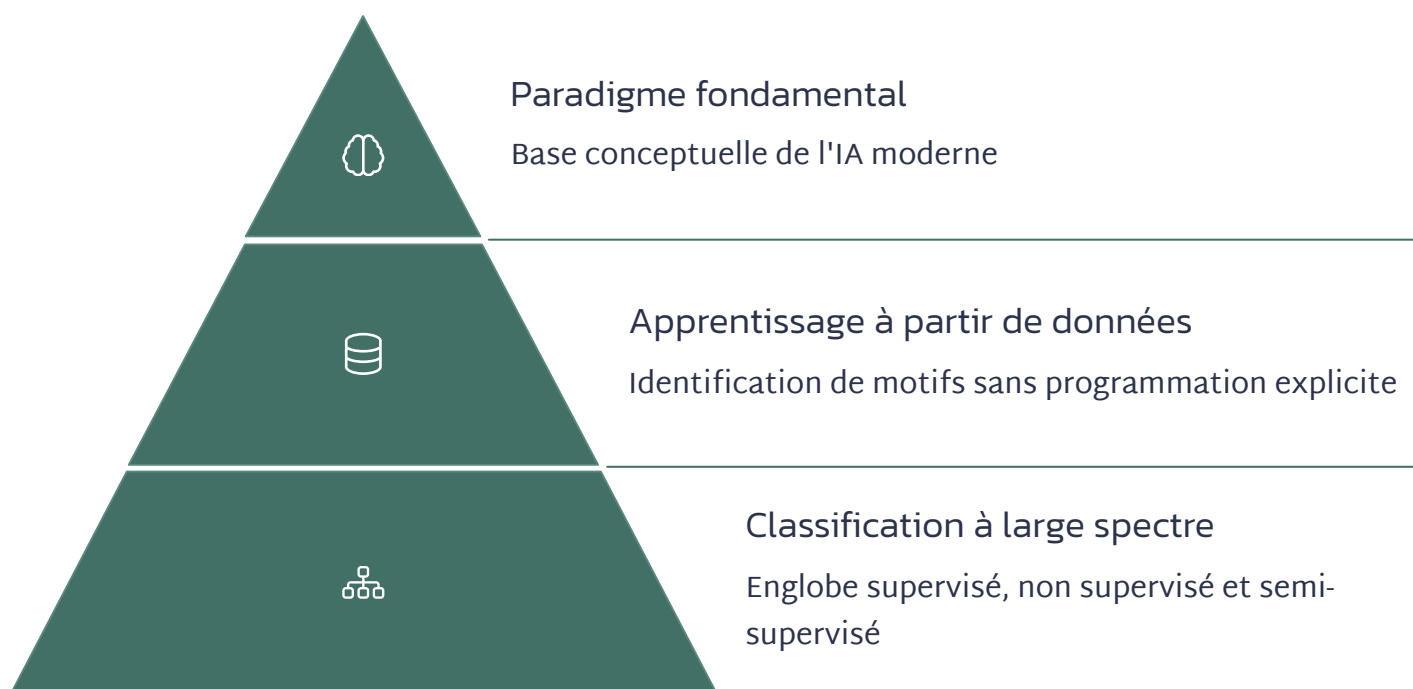
L'apprentissage automatique constitue le socle fondamental sur lequel repose la majorité des avancées en intelligence artificielle. Ce paradigme englobe l'ensemble des approches permettant aux machines d'apprendre à partir de données sans être explicitement programmées pour chaque tâche spécifique.

L'apprentissage automatique se divise en plusieurs branches distinctes, chacune répondant à des problématiques spécifiques. L'apprentissage supervisé nécessite des données étiquetées et vise à établir une correspondance entre des entrées et des sorties connues. L'apprentissage non supervisé, quant à lui, cherche à découvrir des structures cachées dans des données non étiquetées. L'apprentissage semi-supervisé combine ces deux approches en utilisant à la fois des données étiquetées et non étiquetées.

Ces approches ont donné naissance à une multitude d'algorithmes fondamentaux qui continuent d'être largement utilisés, comme les régressions linéaires pour la prédiction de valeurs continues, les machines à vecteurs de support (SVM) pour la classification, ou encore les algorithmes de clustering comme k-means pour le regroupement de données similaires.



Position hiérarchique et caractéristiques des modèles d'apprentissage automatique



En tant que racine principale de l'arbre hiérarchique de l'intelligence artificielle, les modèles d'apprentissage automatique représentent le paradigme de base pour tous les systèmes qui apprennent à partir de données. Cette position fondamentale explique pourquoi la majorité des autres types de modèles en dérivent directement ou indirectement.

Les modèles d'apprentissage automatique se caractérisent par leur capacité à généraliser à partir d'exemples, à s'adapter aux nouvelles données et à améliorer leurs performances au fil du temps. Leurs applications sont extrêmement variées, allant de la reconnaissance de formes à la prédiction de séries temporelles, en passant par l'optimisation de processus industriels.

Ce contenu présente des exemples concrets d'algorithmes d'apprentissage automatique couramment utilisés, notamment la régression linéaire, les arbres de décision, le clustering k-means et les forêts aléatoires. Bien que parfois moins sophistiqués que les approches plus récentes, ces méthodes demeurent des outils puissants et efficaces dans de nombreux contextes d'application.

L'apprentissage profond améliore les performances en traitement du langage, vision par ordinateur et reconnaissance vocale, ouvrant la voie à des systèmes intelligents plus performants pour des tâches complexes.

1.2 Modèles d'Apprentissage par Renforcement

L'apprentissage par renforcement occupe une position unique dans la hiérarchie des modèles d'IA, constituant une branche parallèle indépendante qui se distingue fondamentalement de l'apprentissage automatique classique. Ce paradigme s'inspire des principes behavioristes où l'apprentissage se fait par interaction directe avec l'environnement.

Contrairement aux approches supervisées qui nécessitent des exemples étiquetés, l'apprentissage par renforcement repose sur un système d'essai-erreur guidé par des récompenses et pénalités. L'agent apprend progressivement à maximiser une fonction de récompense cumulée en ajustant sa politique d'action. Cette méthode est particulièrement adaptée aux problèmes séquentiels où les décisions actuelles influencent les états futurs.

L'apprentissage par renforcement équilibre exploration (nouvelles stratégies) et exploitation (stratégies éprouvées) pour optimiser l'apprentissage. Cette approche a permis les succès d'AlphaGo contre les champions humains et des systèmes de recommandation adaptatifs.

Les méthodes comme Q-learning, les algorithmes Actor-Critic et Policy Gradient représentent différentes approches pour résoudre ce type de problèmes d'apprentissage séquentiel, chacune avec ses propres avantages selon le contexte d'application et la nature de l'environnement.



NIVEAU 2 : ARCHITECTURES TECHNIQUES AVANCÉES

Le deuxième niveau de notre hiérarchie introduit les architectures techniques avancées qui ont révolutionné le domaine de l'intelligence artificielle. Ces architectures représentent une évolution significative par rapport aux modèles fondamentaux, offrant des capacités de traitement et d'apprentissage considérablement améliorées.

Ces architectures se caractérisent par leur complexité structurelle accrue, permettant de modéliser des relations plus sophistiquées au sein des données. Elles introduisent également des mécanismes d'apprentissage plus élaborés qui augmentent leur capacité à capturer des motifs subtils et des dépendances à long terme.

L'émergence de ces architectures avancées a été rendue possible grâce à plusieurs facteurs convergents : l'augmentation exponentielle de la puissance de calcul disponible, particulièrement avec l'avènement des GPU et TPU spécialisés pour l'IA; la disponibilité de vastes ensembles de données d'entraînement; et les avancées théoriques dans la compréhension des processus d'apprentissage automatique.

Ces architectures ont ouvert la voie à des applications qui étaient auparavant considérées comme hors de portée des systèmes d'IA, comme la reconnaissance d'objets dans des images complexes, la traduction automatique de haute qualité, ou encore la génération de contenu créatif. Elles représentent un bond qualitatif dans les capacités des systèmes d'intelligence artificielle.



2.1 Modèles d'Apprentissage Profond (Deep Learning)



L'apprentissage profond représente une spécialisation majeure de l'apprentissage automatique qui a transformé radicalement le paysage de l'IA. Sa caractéristique définitoire est l'utilisation de réseaux de neurones comportant de multiples couches cachées, permettant l'apprentissage hiérarchique de représentations de plus en plus abstraites des données.

La force majeure de l'apprentissage profond réside dans sa capacité d'extraction automatique de caractéristiques pertinentes à partir des données brutes, éliminant ainsi le besoin d'ingénierie manuelle des caractéristiques qui constituait auparavant une étape cruciale et laborieuse du développement de modèles d'IA. Cette propriété a permis des avancées spectaculaires dans des domaines comme la vision par ordinateur, le traitement du langage naturel et la reconnaissance vocale.

Les architectures d'apprentissage profond se spécialisent par domaine : CNN (AlexNet, ResNet) pour les images via motifs spatiaux, RNN (LSTM, GRU) pour les séquences temporelles, et Transformers (BERT, GPT) pour le langage via mécanismes d'attention contextuels.

Cette révolution technique a été rendue possible par la convergence de trois facteurs clés: la disponibilité de vastes ensembles de données, l'augmentation considérable de la puissance de calcul, et les avancées algorithmiques comme la rétropropagation du gradient et les techniques de régularisation.

Architectures fondamentales

- Réseaux feedforward: structure de base où l'information circule dans une seule direction
- Réseaux convolutifs (CNN): spécialisés dans le traitement des données à structure de grille comme les images
- Réseaux récurrents (RNN, LSTM, GRU): adaptés aux séquences et données temporelles
- Architectures Transformer: révolution récente basée sur des mécanismes d'attention

NIVEAU 3 : SPÉCIALISATIONS PAR DOMAINE D'APPLICATION

Le troisième niveau de notre hiérarchie marque une transition importante vers la spécialisation des modèles d'IA en fonction des domaines d'application spécifiques. À ce stade, les architectures génériques d'apprentissage profond se différencient pour s'adapter aux particularités des types de données qu'elles traitent et aux problématiques propres à chaque domaine.

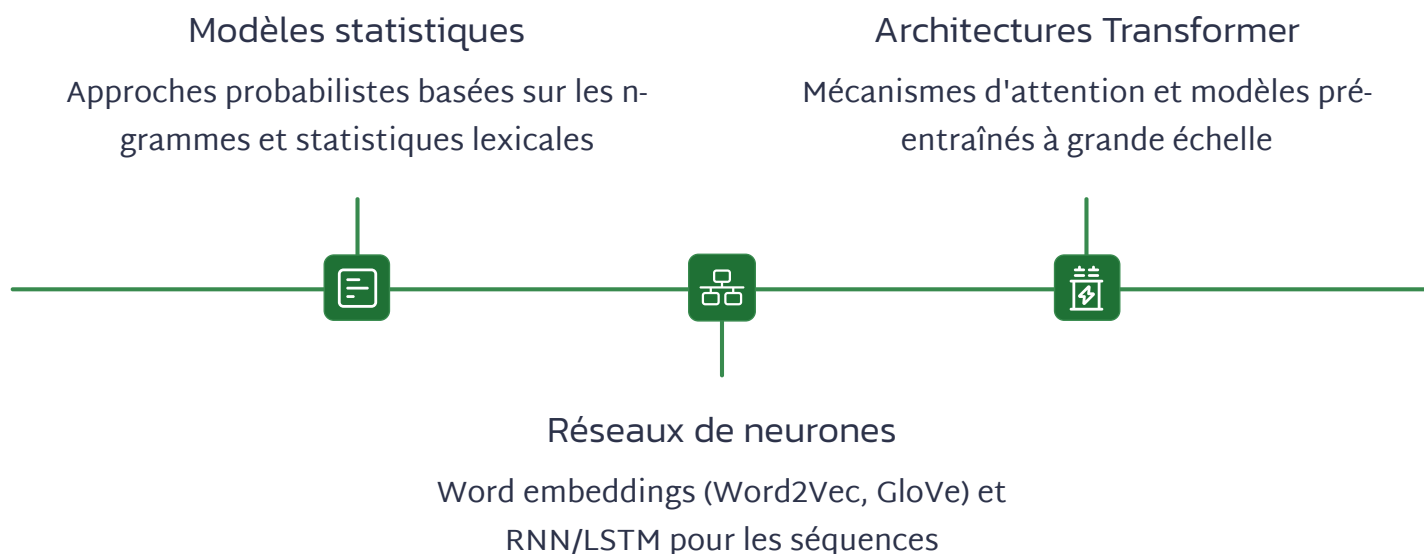
Cette spécialisation répond à une nécessité fondamentale: bien que les principes sous-jacents de l'apprentissage automatique soient universels, chaque type de données présente des défis uniques qui nécessitent des adaptations architecturales spécifiques. Par exemple, le traitement d'images requiert des mécanismes pour capturer les relations spatiales, tandis que le traitement du langage nécessite la modélisation de structures linguistiques complexes.

Ces spécialisations ont créé des communautés de recherche distinctes avec techniques, métriques et benchmarks spécifiques, accélérant les progrès par concentration des efforts.

Les spécialisations par domaine représentent également un pont important entre la recherche fondamentale en IA et les applications concrètes dans divers secteurs. Elles traduisent les avancées génériques en solutions adaptées aux besoins spécifiques des industries, de la santé au transport, en passant par les services financiers et le divertissement.



3.1 Modèles de Traitement du Langage Naturel (NLP)



Les modèles de traitement du langage naturel (NLP) constituent une spécialisation majeure du deep learning dédiée à la compréhension et la génération du langage humain. Positionnés comme une branche spécifique des architectures d'apprentissage profond, ces modèles ont connu une évolution spectaculaire au cours de la dernière décennie, transformant radicalement notre capacité à interagir avec les machines en langage naturel.

L'évolution technologique du NLP illustre parfaitement la progression des approches en IA. Les premiers modèles statistiques basés sur les n-grammes ont cédé la place aux réseaux de neurones capables de représenter les mots dans des espaces vectoriels continus (word embeddings). Cette avancée a permis de capturer des relations sémantiques subtiles entre les mots. La véritable révolution est venue avec l'introduction des architectures Transformer en 2017, qui ont surmonté les limitations des réseaux récurrents en matière de traitement parallèle et de modélisation des dépendances à longue distance.

Les modèles NLP contemporains comme BERT, GPT-4, T5 ou RoBERTa reposent sur un paradigme en deux phases: un pré-entraînement massif sur d'énormes corpus de texte non supervisés, suivi d'un fine-tuning sur des tâches spécifiques. Cette approche a permis des avancées remarquables dans diverses applications comme la traduction automatique, la génération de texte, l'analyse de sentiment, ou encore la réponse automatique aux questions.

La distinction entre modèles autorégressifs (GPT) et bidirectionnels (BERT) représente deux philosophies différentes dans l'approche du traitement contextuel du langage, chacune avec ses forces particulières selon les tâches visées.

3.3 Modèles de Séries Temporelles

Domaines d'application

- Finance: prédiction de cours boursiers, détection de fraudes
- Météorologie: prévisions climatiques et alertes
- Industrie: maintenance prédictive, optimisation de production
- Santé: surveillance de paramètres physiologiques
- Énergie: prévision de consommation et production



Les modèles de séries temporelles représentent une spécialisation transversale cruciale dans l'écosystème de l'IA, se concentrant sur l'analyse de données qui évoluent dans le temps. Leur position particulière dans la hiérarchie s'explique par leur nature hybride: ils empruntent des concepts à la fois aux méthodes statistiques classiques et aux architectures d'apprentissage profond.

Ces modèles se distinguent par leur capacité à capturer les dépendances temporelles, les saisonnalités et les tendances dans les données séquentielles. Cette spécificité les rend indispensables dans des contextes où la dimension temporelle est fondamentale: prédiction financière, prévisions météorologiques, surveillance industrielle, ou encore analyse de signaux biomédicaux.

L'évolution technique illustre la complémentarité entre approches : ARIMA reste pertinent pour l'interprétabilité, LSTM modélise les dépendances complexes, TCN apporte la parallélisation, et Transformers ouvrent de nouvelles perspectives pour les relations temporelles.

La richesse des applications de ces modèles se reflète dans leur diversité technique: certains privilégient la précision prédictive pure, d'autres l'interprétabilité des résultats, d'autres encore la détection précoce d'anomalies ou de changements de régime. Cette multiplicité d'objectifs explique la coexistence de nombreuses approches complémentaires dans ce domaine en constante évolution.

NIVEAU 4 : SPÉCIALISATIONS PAR FONCTION

Le quatrième niveau de notre hiérarchie introduit une dimension transversale fondamentale: la spécialisation des modèles d'IA selon leur fonction principale, indépendamment du type de données traitées. Cette perspective complémentaire reconnaît que certains modèles se distinguent non pas par leur domaine d'application, mais par le type de tâche qu'ils accomplissent ou la propriété fonctionnelle qu'ils intègrent.

Cette catégorisation fonctionnelle permet de regrouper des technologies qui partagent des caractéristiques conceptuelles similaires malgré des applications dans des domaines variés. Par exemple, les modèles génératifs forment une famille cohérente qu'ils produisent du texte, des images ou des séries temporelles, car ils partagent des principes mathématiques et des défis communs liés à la génération de contenu original.

Les spécialisations fonctionnelles traversent l'ensemble des domaines d'application et peuvent s'appliquer à différents types de données. Elles représentent souvent des avancées méthodologiques génériques qui enrichissent l'ensemble du champ de l'IA plutôt que des progrès limités à un domaine spécifique.

Cette dimension de la hiérarchie est particulièrement importante pour les praticiens et chercheurs qui travaillent sur des problématiques transversales comme l'explicabilité, la robustesse ou la génération créative. Elle permet d'identifier des analogies fécondes entre des domaines apparemment distincts et de transférer des innovations d'un champ à l'autre.



4.1 Modèles Génératifs



Les modèles génératifs occupent une position centrale dans l'écosystème de l'IA moderne comme spécialisation fonctionnelle transversale applicable à tous les domaines d'application. Leur caractéristique définitoire est leur capacité à créer du contenu nouveau et original plutôt qu'à simplement analyser ou classifier des données existantes.

Sur le plan conceptuel, ces modèles se distinguent par leur approche: ils apprennent à modéliser la distribution probabiliste sous-jacente des données d'entraînement, ce qui leur permet ensuite de générer de nouveaux exemples qui semblent provenir de cette même distribution. Cette capacité ouvre des possibilités créatives sans précédent, tout en servant également de techniques puissantes d'augmentation de données pour améliorer d'autres systèmes d'IA.

L'écosystème des modèles génératifs s'est considérablement diversifié ces dernières années, avec plusieurs familles d'approches complémentaires. Les Réseaux Antagonistes Génératifs (GAN) mettent en compétition un générateur et un discriminateur dans un jeu à somme nulle, produisant des résultats d'une qualité remarquable mais pouvant souffrir d'instabilité lors de l'entraînement. Les Autoencodeurs Variationnels (VAE) adoptent une approche probabiliste en modélisant explicitement un espace latent structuré, offrant plus de contrôle sur la génération mais parfois au prix d'une netteté réduite. Les modèles de diffusion, dernière évolution majeure, transforment progressivement du bruit en données structurées par un processus inversé de diffusion, combinant qualité et stabilité d'entraînement. Enfin, les modèles autorégressifs comme GPT-4 génèrent du contenu élément par élément en prédisant chaque nouvelle composante conditionnellement aux précédentes.

L'impact de ces modèles est considérable dans des domaines aussi variés que la création artistique (DALL-E, Midjourney), la synthèse de molécules pour la découverte de médicaments, ou la génération de code informatique.

4.2 Modèles Explicables/Interprétables (XAI)

Modèles intrinsèquement interprétables

Architectures transparentes par conception: arbres de décision, modèles linéaires généralisés, règles d'association. Leur fonctionnement interne est directement compréhensible sans nécessiter d'explications supplémentaires.

Méthodes d'explication post-hoc

Techniques appliquées après l'entraînement d'un modèle complexe: LIME (Local Interpretable Model-agnostic Explanations), SHAP (SHapley Additive exPlanations), contre-factuels. Elles fournissent des explications locales sur des prédictions spécifiques.

Visualisation et attribution

Méthodes révélant les parties importantes des données: cartes de saillance, visualisation des mécanismes d'attention, attribution des caractéristiques. Particulièrement utiles pour comprendre les décisions des modèles de vision et de NLP.

Les modèles explicables et interprétables (XAI - eXplainable Artificial Intelligence) représentent une spécialisation fonctionnelle transversale fondamentale dans l'écosystème de l'IA. Leur position particulière dans la hiérarchie reflète une préoccupation qui traverse l'ensemble des domaines d'application: rendre les décisions des systèmes d'IA compréhensibles pour les humains.

Cette transparence répond à plusieurs impératifs. D'abord, elle est essentielle dans les secteurs réglementés comme la finance ou la santé, où les décisions algorithmiques doivent pouvoir être justifiées. Elle contribue également à la détection et à la correction de biais ou d'erreurs systématiques dans les modèles. Enfin, elle facilite l'acceptation sociale des systèmes d'IA en instaurant un climat de confiance entre les utilisateurs et la technologie.

XAI adopte deux approches : modèles intrinsèquement interprétables (arbres de décision, modèles linéaires) et méthodes d'explication post-hoc pour modèles complexes (réseaux profonds), préservant performances et compréhension.

Des techniques comme LIME et SHAP sont devenues des références pour expliquer localement les prédictions de modèles complexes en approximant leur comportement par des modèles plus simples. Parallèlement, la visualisation des mécanismes d'attention dans les transformers offre des aperçus précieux sur les parties des données que le modèle considère comme importantes pour sa décision.

NIVEAU 5 : INTÉGRATIONS COMPLEXES

Le cinquième et dernier niveau de notre hiérarchie représente le sommet actuel de sophistication dans l'écosystème de l'IA. Il englobe les systèmes qui transcendent les spécialisations individuelles pour intégrer multiples capacités, modalités et paradigmes d'apprentissage au sein d'architectures unifiées. Ces intégrations complexes marquent une évolution qualitative majeure vers des systèmes d'IA aux capacités élargies et plus proches de la polyvalence cognitive humaine.

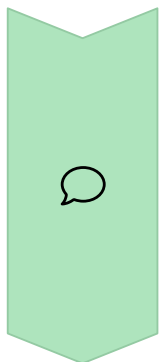
L'émergence de ces systèmes intégrés répond à une limitation fondamentale des approches spécialisées: le monde réel ne se présente pas en silos distincts correspondant aux différentes modalités sensorielles ou types de raisonnement. Les humains intègrent naturellement vision, langage, raisonnement et mémoire pour comprendre leur environnement et interagir avec lui. Les systèmes d'IA avancés cherchent désormais à reproduire cette capacité d'intégration multidimensionnelle.

Ces architectures intégrées présentent plusieurs avantages décisifs. Elles permettent un enrichissement mutuel entre différentes sources d'information, compensant les faiblesses d'une modalité par les forces d'une autre. Elles ouvrent également la voie à des capacités émergentes qui n'existent dans aucune des composantes individuelles mais naissent de leur interaction synergique.

Ce niveau représente la frontière actuelle de l'IA avec des défis d'architecture, d'entraînement et d'évaluation complexes. Ces progrès nous rapprochent d'une IA générale comparable à l'intelligence humaine.



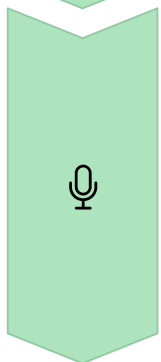
5.1 Modèles Multimodaux



Vision–Langage

Intégration des capacités de traitement visuel et linguistique

- Génération de légendes d'images
- Réponse à des questions sur des images
- Recherche visuelle basée sur des descriptions textuelles



Audio–Langage

Fusion des capacités de traitement audio et linguistique

- Reconnaissance et transcription de la parole
- Synthèse vocale naturelle
- Analyse émotionnelle de la voix



Multimodal complet

Intégration de trois modalités ou plus

- Systèmes de voiture autonome (vision, LiDAR, capteurs)
- Assistants virtuels multisensoriels
- Robots avec perception environnementale complète

Les modèles multimodaux représentent une intégration sophistiquée de plusieurs domaines de spécialisation, marquant une évolution significative vers des systèmes d'IA aux capacités perceptuelles plus complètes et plus proches de l'expérience humaine. Positionnés au sommet de notre hiérarchie, ces modèles fusionnent les capacités développées dans différentes branches spécialisées pour créer des systèmes capables d'appréhender simultanément plusieurs types de données.

L'intégration multimodale capture des relations inter-modales invisibles aux modèles unimodaux, offre robustesse par redondance informationnelle, et permet des applications holistiques (véhicules autonomes, assistants virtuels). CLIP d'OpenAI illustre cette efficacité en entraînant conjointement encodeurs image-texte pour maximiser la similarité des paires correspondantes, développant une compréhension sémantique partagée. Les défis incluent l'alignement sémantique, la gestion des densités informationnelles différentes, et la fusion des représentations. Ces modèles représentent néanmoins l'évolution cruciale vers une IA aux capacités cognitives intégrées.

5.2 Modèles Hybrides

Les modèles hybrides occupent une position unique au sommet de notre hiérarchie, constituant une méta-catégorie d'intégration maximale qui combine non seulement différentes modalités de données, mais aussi différents paradigmes d'apprentissage et architectures techniques. Ils représentent l'effort le plus ambitieux pour transcender les limites inhérentes à chaque approche individuelle, en créant des systèmes qui tirent parti des forces complémentaires de multiples techniques.

Cette hybridation se manifeste sous diverses formes. Les systèmes RAG (Retrieval-Augmented Generation) enrichissent les capacités des modèles génératifs de langage en les connectant à des bases de connaissances externes, combinant ainsi la flexibilité des LLMs avec la précision factuelle des systèmes de recherche d'information. Les méthodes d'ensemble, quant à elles, agrègent les prédictions de multiples modèles pour améliorer la robustesse et la précision. Les pipelines multi-étapes décomposent des problèmes complexes en sous-tâches gérées par des modèles spécialisés. Les architectures neurosymboliques représentent peut-être l'hybridation la plus fondamentale, en intégrant l'apprentissage neuronal avec le raisonnement symbolique pour combiner l'apprentissage statistique et la manipulation explicite de connaissances.

Les approches hybrides compensent les limitations des architectures homogènes : modèles neuronaux manquant de précision factuelle/raisonnement logique, systèmes symboliques peinent avec l'ambiguïté du monde réel. ChatGPT avec plugins illustre cette hybridation : modèle central augmenté par modules spécialisés (informations temps réel, calculs, APIs externes, mathématiques complexes). Cette architecture modulaire ouvre vers des systèmes IA plus flexibles et adaptés aux problèmes multi-facettes.



RELATIONS HIÉRARCHIQUES ET DÉPENDANCES

Les relations hiérarchiques entre les différentes catégories de modèles d'IA forment un réseau complexe de dépendances conceptuelles et techniques. Cette structure arborescente reflète non seulement l'évolution historique du domaine, mais aussi les fondations logiques sur lesquelles chaque avancée s'est construite.

Au sommet de cette hiérarchie, l'apprentissage automatique (Machine Learning) constitue la racine principale dont dérivent la majorité des autres approches. Cette position fondamentale s'explique par le paradigme d'apprentissage à partir de données qu'il a introduit et qui reste central dans presque toutes les formes d'IA moderne. Parallèlement, l'apprentissage par renforcement forme une branche distincte, partageant certains concepts avec l'apprentissage automatique classique mais développant son propre cadre théorique basé sur l'interaction agent-environnement.

L'apprentissage profond (Deep Learning) représente une spécialisation majeure de l'apprentissage automatique, introduisant des architectures neuronales multicouches qui ont révolutionné le domaine. Cette innovation a ensuite donné naissance à des spécialisations par domaine comme le traitement du langage naturel, la vision par ordinateur et l'analyse de séries temporelles. Chacune de ces branches a développé ses propres architectures spécialisées tout en conservant les principes fondamentaux de l'apprentissage profond.

Au niveau 4, les spécialisations fonctionnelles comme les modèles génératifs et l'IA explicable traversent l'ensemble des domaines d'application, introduisant des capacités transversales qui peuvent s'appliquer à différents types de données et problèmes. Enfin, au sommet de cette hiérarchie, les modèles multimodaux et hybrides intègrent l'ensemble des avancées précédentes



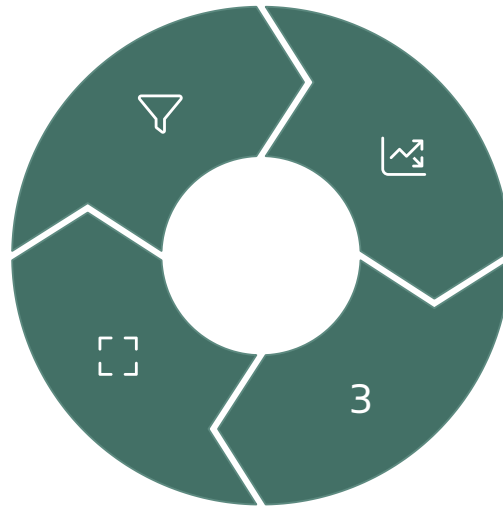
Principes de classification

Généralité décroissante

Progression du plus général
(ML) au plus spécialisé
(Hybrides)

Applications pratiques

Élargissement progressif du
champ des possibilités



Complexité croissante

Augmentation de la
sophistication technique à
chaque niveau

Dépendances
conceptuelles

Chaque niveau s'appuie sur
les fondations des
précédents

Notre hiérarchie des modèles d'IA s'organise selon quatre principes fondamentaux qui structurent cette taxonomie et reflètent la logique profonde du développement du domaine. Ces principes fournissent un cadre conceptuel cohérent pour comprendre les relations entre les différentes catégories de modèles.

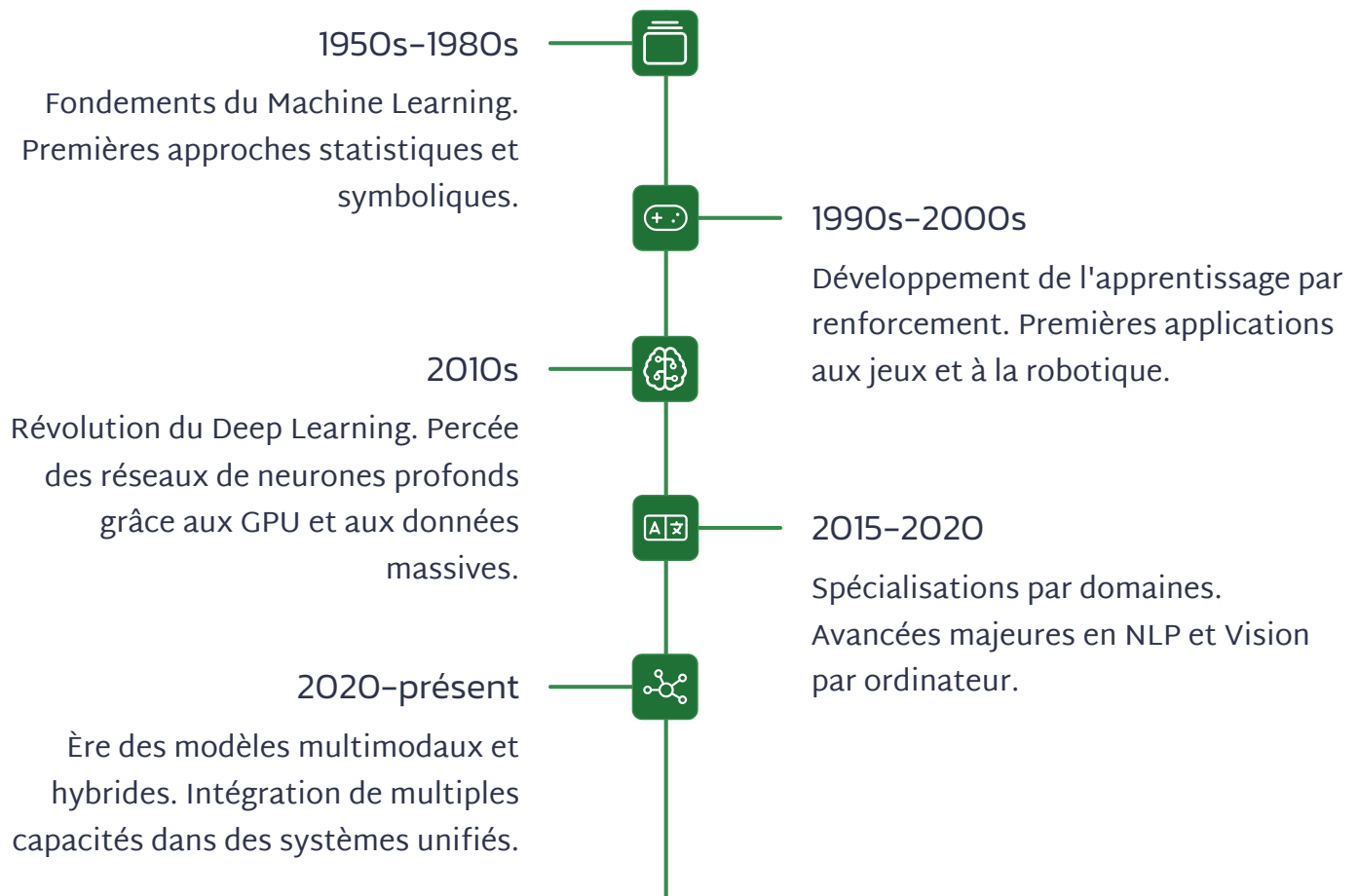
Le principe de généralité décroissante structure verticalement notre hiérarchie. Les niveaux supérieurs englobent des approches plus générales et fondamentales, tandis que les niveaux inférieurs présentent des spécialisations de plus en plus ciblées. Cette progression du général au particulier permet de situer chaque modèle dans son contexte conceptuel et d'identifier ses racines théoriques.

Parallèlement, la complexité technique augmente généralement à mesure que l'on descend dans la hiérarchie. Les modèles fondamentaux comme la régression linéaire ou les arbres de décision reposent sur des principes mathématiques relativement accessibles, tandis que les architectures avancées comme les transformers multimodaux intègrent des mécanismes sophistiqués nécessitant une expertise technique considérable.

Les dépendances conceptuelles entre les niveaux reflètent la nature cumulative des avancées en IA. Chaque niveau s'appuie sur les fondations établies par les précédents, intégrant leurs principes tout en les étendant avec de nouvelles capacités. Cette structure en couches successives explique pourquoi la maîtrise des concepts fondamentaux reste essentielle même pour travailler avec les architectures les plus avancées.

Enfin, l'élargissement progressif du champ des applications pratiques à chaque niveau témoigne de l'impact croissant de l'IA sur des domaines toujours plus variés, des tâches analytiques simples aux systèmes complexes capables d'interagir de manière sophistiquée avec le monde réel.

ÉVOLUTION TEMPORELLE ET TENDANCES



L'évolution temporelle des modèles d'IA révèle une progression non-linéaire marquée par des périodes d'innovation incrémentale entrecoupées de percées transformatives. Cette chronologie reflète non seulement l'évolution des technologies, mais aussi les changements de paradigmes conceptuels qui ont redéfini notre compréhension de l'intelligence artificielle.

Parmi les tendances émergentes les plus significatives, on observe une convergence progressive vers des architectures unifiées capables d'intégrer des capacités auparavant distinctes. Les frontières traditionnelles entre vision, langage et raisonnement s'estompent au profit de systèmes aux capacités cognitives plus complètes. Cette tendance est illustrée par des modèles comme GPT-4V qui démontrent des capacités multimodales impressionnantes.

L'intégration neurosymbolique combine apprentissage statistique et raisonnement explicite pour pallier les limitations du pur neuronal (raisonnements logiques complexes). Le meta-learning développe des systèmes apprenant à apprendre, s'adaptant rapidement aux nouvelles tâches avec peu de données, rapprochant l'IA de la flexibilité cognitive humaine. L'explicabilité intégrée et les systèmes multi-agents collaboratifs constituent d'autres axes d'innovation majeurs pour l'avenir du domaine.

CRITÈRES DE CLASSIFICATION DÉTAILLÉS



Paradigme d'apprentissage

Le mécanisme fondamental par lequel le modèle acquiert des connaissances à partir de données. Inclut les distinctions entre apprentissage supervisé, non supervisé et par renforcement, ainsi que les variations comme l'apprentissage par batch vs online ou passif vs actif.



Architecture technique

La structure interne du modèle, comprenant des aspects comme la profondeur du réseau, les types de connexions entre couches, et la présence de mécanismes spécifiques comme l'attention ou les connexions résiduelles.



Domaine d'application

Le type de données que le modèle est conçu pour traiter et les tâches qu'il peut accomplir. Inclut les spécialisations par modalité (texte, image, audio) et par secteur (médical, financier, industriel).



Complexité et performance

Les caractéristiques quantitatives du modèle, comme le nombre de paramètres, ses capacités de généralisation, et son efficacité computationnelle en termes de ressources requises.



Niveau d'intégration

Le degré auquel le modèle combine différentes modalités, paradigmes ou capacités dans une architecture unifiée, ainsi que les capacités émergentes qui résultent de cette intégration.

Les critères de classification fournissent un cadre multidimensionnel pour analyser les modèles d'IA. Le paradigme d'apprentissage (supervisé/non-supervisé/renforcement, en ligne/par lots, actif) constitue la distinction fondamentale déterminant l'interaction avec les données. L'architecture technique explore les détails structurels : profondeur, connexions (récurrentes/convolutives/attention), techniques (dropout/normalisation). Le domaine d'application, la complexité/performance et le niveau d'intégration complètent l'analyse via spécialisation fonctionnelle, caractéristiques quantitatives et capacité de combinaison. Ces cinq dimensions permettent une classification nuancée capturant la richesse de l'écosystème IA contemporain.



CONCLUSION

Cette hiérarchie structure l'écosystème complexe de l'IA moderne en organisant les modèles par généralité, relations conceptuelles et complexité technique, fournissant un cadre de référence pour naviguer dans la diversité croissante des approches d'intelligence artificielle.

La progression des paradigmes fondamentaux aux architectures techniques avancées, puis aux spécialisations par domaine et fonction, et enfin aux intégrations complexes, reflète non seulement l'évolution historique du domaine mais aussi sa logique interne. Chaque niveau s'appuie sur les fondations établies par les précédents tout en introduisant de nouvelles capacités et perspectives.

Cette taxonomie révèle les tendances émergentes : convergence architecturale, intégration neurosymbolique, modèles auto-adaptatifs, explicabilité croissante, systèmes multi-agents collaboratifs. Pour chercheurs, praticiens et décideurs, cette hiérarchie constitue un outil d'orientation dans l'évolution rapide de l'IA, permettant de situer innovations, identifier relations entre approches, et comprendre forces/limitations. Une structure conceptuelle indispensable pour maintenir une vision cohérente du domaine.

Patrice PARADIS : www.linkedin.com/in/patrice-paradis-b19b992

Le Blog : <https://synapse-ia.blogspot.com/>



synapse-ia.blogspot.com



L'impact de l'IA sur l'UX : Optimiser l'expérience utilisateur...

Intelligence Artificielle : prompts, business, automatisation.

Artificial Intelligence: prompts, business strategies, automation...